

**Outil de recherche internet du référentiel territorial  
(M34 Web)**

**GUIDE GÉNÉRAL**

Ministère de la Santé et des Services sociaux  
Direction de la gestion intégrée de l'information et de la performance

juillet 2017

## TABLE DES MATIÈRES

<b>Introduction</b> .....	3
<b>Structure générale de l'application</b> .....	4
<b>Description des fonctions</b> .....	5
Particularités communes aux fonctions et listes .....	5
Fonction 1 Point d'entrée .....	6
Fonction 1.1 Recherche parmi les codes postaux .....	6
Fonction 1.2 Recherche parmi les rues (détails) .....	7
Fonction 1.3 Recherche parmi les CLSC et territoires sociosanitaires .....	8
Fonction 1.4 Recherche parmi les municipalités .....	9
Fonction 1.5 Recherche parmi les toponymes .....	10
Fonction 1.6 Recherche parmi les rues (sommaire).....	10
Fonction 1.7 Guide général .....	10
Pop-up 2 Liste déroulante des municipalités associées à un toponyme.....	10
Liste 2.1 Liste par code postal .....	11
Liste 2.2 Liste par rue (détails) .....	11
Liste 2.3 Liste par CLSC et territoires sociosanitaires .....	12
Liste 2.4 Liste par municipalité .....	12
Liste 2.5 Liste par toponyme .....	13
Liste 2.6 Liste par rue (sommaire).....	13

## Introduction

Plusieurs personnes peuvent avoir besoin de connaître l'identification ou les correspondances entre différents codes territoriaux, par exemple :

- un préposé d'un établissement de santé qui veut aiguiller un usager vers le bon CLSC ou CIUSSS/CISSS;
- un individu chargé de saisir des données territoriales dans un système (ex. code postal et municipalité) en les validant et en les complétant par d'autres identifiants de territoires (ex. CLSC, RLS, RTS, MRC, RSS).

L'outil de recherche internet du référentiel territorial vise à répondre à ce genre de besoin. L'outil est disponible à la population sur l'internet sans limitation d'accès. Il permet à l'utilisateur de lister différents territoires correspondant aux éléments d'information qu'il soumet aux engins de recherche.

Nous vous proposons **six outils de recherche** qui consultent des tables **tirées de notre système M34 au 1er avril dernier** (un nouveau découpage territorial officiel entre en vigueur le 1er avril de chaque année).

Le M34 est un système destiné à la gestion et la diffusion efficace du référentiel territorial pour tout le secteur de la santé et des services sociaux.

Le référentiel territorial est un ensemble de tables de définitions et de correspondances territoriales (territoires codifiés liés spatialement à d'autres territoires) accompagné d'une méthode de traitement appropriée.

La **Direction de la gestion intégrée de l'information et de la performance (DGIIP)** est responsable du découpage territorial officiel du Ministère de la Santé et des Services sociaux. Pour ce mandat, il utilise diverses sources d'information de base qui sont actuellement: Postes Canada, l'Institut de la Statistique du Québec (ISQ), Statistique Canada et la Commission de toponymie du Québec. Il doit également maintenir un contact avec les autorités du MSSS qui sont responsables de définir les territoires officiels, soit les RSS, les RTS, les RLS, les CLSC et les ZONEAMB.

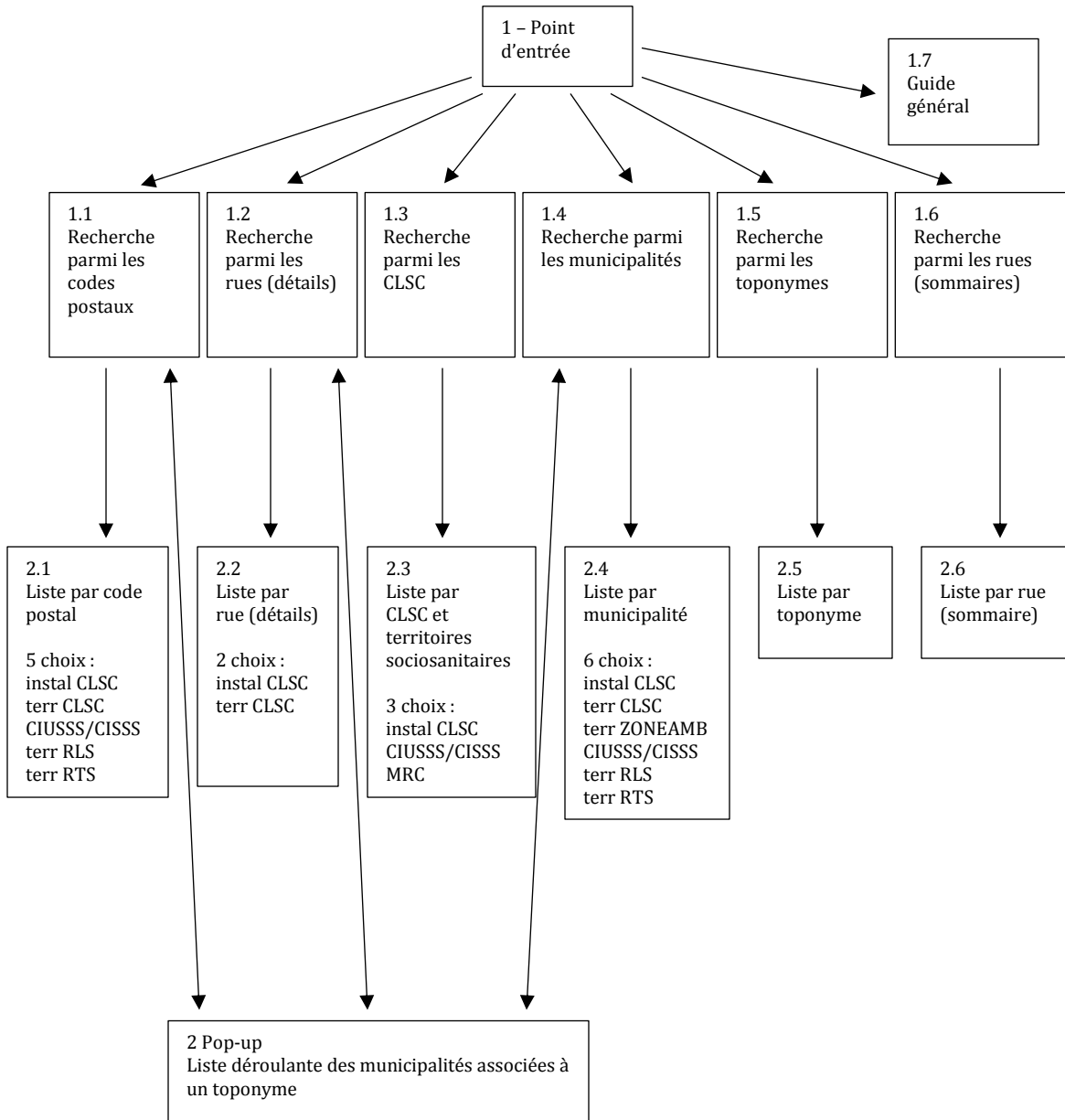
Pour plus de renseignements veuillez nous contacter. Vous pouvez également visiter notre page Web concernant **le découpage territorial**. <http://www.msss.gouv.qc.ca/professionnels/informations-geographiques-et-de-population/decoupage-territorial/>

Le pilote du système M34

Dominic Gervais :  
[m34@msss.gouv.qc.ca](mailto:m34@msss.gouv.qc.ca)

## Structure générale de l'application

Le point d'entrée de l'application comporte de l'information générale sur l'outil et donne accès à sept items : six outils de recherche et un guide. Chacun des six outils recherche produit une liste créée en fonction des critères saisis par l'utilisateur. Le diagramme suivant illustre l'allure de l'application. Notez que l'accès aux outils 1.2 et 1.6 est présenté à l'utilisateur comme deux options d'un même outil de recherche parmi les rues.



## Description des fonctions

### Particularités communes aux fonctions et listes

- Chacun des affichages comporte dans le haut les six fonctions.
- L'affichage des listes comporte deux sections : dans le haut la fonction de recherche qui l'a créée et dans le bas la liste résultante.
- Les listes affichent d'abord les 50 premiers résultats. Les autres résultats sont présentés sur les pages suivantes. Si l'utilisateur ne trouve pas ce qu'il désire, il doit raffiner sa recherche. Il peut aussi contacter les pilotes du M34 pour accéder à d'autres outils plus appropriés.
- Quand l'utilisateur veut entrer une partie d'un nom de territoire, il doit prendre soin de mettre les accents. Il doit aussi écrire «saint» plutôt que «st».
- Il peut entrer un code postal incomplet (au moins 3 caractères) mais il risque d'obtenir une liste plus longue s'il n'ajoute pas d'autres critères simultanés.
- Les listes offrent des possibilités de tri par colonne. Il suffit de cliquer sur un nom de colonne souligné pour obtenir un autre tri.
- On doit parfois faire la distinction entre le territoire de CLSC et l'installation CLSC. Chacun possède une codification et une nomenclature différente. Le Québec est divisé en 166 territoires CLSC (définis en termes de municipalités ou de codes postaux) et des installations CLSC ont été désignées pour rendre certains types de services sociaux et de santé sur ces territoires. Chaque territoire a une installation CLSC «principale».
- Les codes de territoire CLSC comportent cinq chiffres dont les deux premiers désignent la région (RSS), les trois premiers désignent le territoire de Réseau territorial de services (RTS) et les quatre premiers désignent le territoire Réseau local de services (RLS). Autrement dit, on a des RSS qui sont subdivisées en RTS eux-mêmes divisés en RLS. Ces derniers sont divisés en CLSC et ces quatre niveaux de découpage territorial couvrent tout le Québec (sauf pour les RSS 10, 17 et 18 qui n'ont pas vraiment de RLS ou de RTS).
- La localité est généralement un nom de municipalité ou un toponyme municipal fourni par la Société canadienne des Postes pour identifier le lieu desservi par un code postal. Il ne s'agit pas toujours du véritable nom officiel de la municipalité.
- Les toponymes municipaux sont des variantes de noms de lieux habités, souvent d'anciens noms de municipalités.
- Les zones ambulancières (ZONEAMB) sont les zones de gestion du transport ambulancier du Québec définies en termes de groupes de municipalités entières ou fractionnées.

## Fonction 1 Point d'entrée

Le point d'entrée est le premier écran qui s'affiche lors de l'accès à l'application. Il donne de l'information générale sur l'application et donne accès aux six fonctions subalternes : les cinq outils de recherche et le guide.

### Fonction 1.1 Recherche parmi les codes postaux

La recherche parmi les codes postaux offre un écran de saisie comportant les champs suivants et un bouton radio. Au moins un des champs doit être complété.

Nom du champ	Validation	Recherche
Code postal	Au moins trois caractères	Début du code postal
Code de municipalité	Cinq chiffres	La municipalité correspondante
Nom de municipalité	Au moins trois caractères	N'importe où dans le nom de municipalité

Le bouton radio permet à l'utilisateur d'indiquer s'il désire l'installation CLSC, le territoire CLSC, l'établissement CIUSSS/CISSS, le territoire RLS ou le territoire RTS au niveau de la liste produite.

En cliquant sur le bouton "Recherche", la liste [2.1 Liste par code postal](#) est affichée, sauf exceptions décrites ci bas.

- Si le code de municipalité est introuvable, alors on recherche dans les municipalités inactives. Si une municipalité inactive est trouvée, alors on affiche la municipalité active correspondante avec une couleur différente la mettant en évidence dans la liste [2.1 Liste par code postal](#) et ainsi qu'un message indiquant le changement.
- Si la recherche ne donne aucun résultat et qu'il y a quelque chose dans le champ "Nom de municipalité", alors on affiche le pop-up [2 Liste déroulante des municipalités](#) associées à un toponyme, qui permet à l'utilisateur de choisir une municipalité parmi celles associées aux toponymes municipaux (différentes appellations connues).
- S'il n'y a toujours aucun résultat, alors on affiche un message informant de l'insuccès de la recherche.

## Fonction 1.2 Recherche parmi les rues (détails)

La recherche parmi les rues et localités offre un écran de saisie comportant les champs suivants et un bouton radio. Au moins un des champs doit être complété.

Nom du champ	Validation	Recherche
Code postal	Au moins trois caractères	Début du code postal
Nom de rue	Au moins trois caractères	N'importe où dans le nom de rue
Nom de localité	Au moins trois caractères	N'importe où dans le nom de localité
Code de municipalité	Cinq chiffres	La municipalité correspondante
Nom de municipalité	Au moins trois caractères	N'importe où dans le nom de municipalité

Le bouton radio permet à l'utilisateur d'indiquer s'il désire l'installation CLSC ou le territoire CLSC au niveau de la liste produite.

En cliquant sur le bouton "Recherche", la liste 2.2 Liste par rue et localité est affichée, sauf exceptions décrites ci bas.

- Si le code de municipalité est introuvable, alors on recherche dans les municipalités inactives. Si une municipalité inactive est trouvée, alors on affiche la municipalité active correspondante avec une couleur différente la mettant en évidence dans la liste [2.2 Liste par rue \(détails\)](#) et ainsi qu'un message indiquant le changement.
- Si la recherche ne donne aucun résultat et qu'il y a quelque chose dans le champ "Nom de municipalité", alors on affiche le pop-up [2 Liste déroulante des municipalités associées à un toponyme](#), qui permet à l'utilisateur de choisir une municipalité parmi celles associées aux toponymes municipaux (différentes appellations connues).
- S'il n'y a toujours aucun résultat, alors on affiche un message informant de l'insuccès de la recherche.

### Fonction 1.3 Recherche parmi les CLSC et territoires sociosanitaires

La recherche parmi les CLSC et territoires sociosanitaires offre un écran de saisie comportant les champs suivants et un bouton radio. Au moins un des champs doit être complété.

Nom du champ	Validation	Recherche
Code de territoire CLSC	Code valide (5 chiffres)	Territoire de CLSC
Nom de territoire CLSC	Au moins trois caractères	N'importe où dans le nom de territoire CLSC
Code d'installation CLSC	Code valide (4 chiffres - 4 chiffres)	Installation CLSC
Nom d'installation CLSC	Au moins trois caractères	N'importe où dans le nom d'installation CLSC
Code de territoire RLS	Code valide (4 chiffres)	Territoire Réseau local de services (RLS)
Nom de territoire RLS	Au moins trois caractères	N'importe où dans le nom de territoire RLS
Code de territoire RTS	Code valide (3 chiffres)	Réseau territorial de services (RTS)
Nom de territoire RTS	Au moins trois caractères	N'importe où dans le nom de territoire RTS
Code de région sociosanitaire	Code valide (2 chiffres)	Région sociosanitaire (RSS)
Nom de région sociosanitaire	Au moins trois caractères	N'importe où dans le nom de région sociosanitaire
Code de MRC	Code valide (3 chiffres)	Municipalité régionale de comté
Nom de MRC	Au moins trois caractères	N'importe où dans le nom
Code de CIUSSS/CISSS	Code valide (4 chiffres - 4 chiffres)	Établissement CIUSSS/CISSS
Nom de CIUSSS/CISSS	Au moins trois caractères	N'importe où dans le nom

Le bouton radio permet à l'utilisateur d'indiquer s'il désire l'installation CLSC, l'établissement CIUSSS/CISSS ou la MRC au niveau de la liste produite.

En cliquant sur le bouton "Recherche", la liste [2.3 Liste par CLSC et territoires sociosanitaires](#) est affichée, sauf exceptions décrites ci bas.

- S'il n'y a aucun résultat, alors on affiche un message informant de l'insuccès de la recherche.



## Fonction 1.4 Recherche parmi les municipalités

La recherche parmi les municipalités offre par défaut l'écran de saisie suivant qui permet de consulter la liste des municipalités liées aux CLSC. Toutefois quatre autres possibilités sont proposées par des boutons radio. On peut choisir de consulter plutôt les municipalités liées aux ZONEAMB (zones ambulancières), aux territoires RLS, aux territoires RTS au établissement CIUSSS/CISSS. Au moins un des champs doit être complété.

Nom du champ	Validation	Recherche
Code de municipalité	Cinq chiffres	La municipalité correspondante
Nom de municipalité	Au moins trois caractères	N'importe où dans le nom de municipalité
Code de territoire CLSC *	Code valide (cinq chiffres)	Territoire de CLSC *
Nom de territoire CLSC *	Au moins trois caractères	N'importe où dans le nom de territoire CLSC *
Code d'installation CLSC *	Code valide (4 chiffres - 4 chiffres)	Installation CLSC *
Nom d'installation CLSC *	Au moins trois caractères	N'importe où dans le nom d'installation CLSC *
Code de MRC	Code valide (3 chiffres)	Municipalité régionale de comté
Nom de MRC	Au moins trois caractères	N'importe où dans le nom
Code de RSS	Code valide (2 chiffres)	Région sociosanitaire
Nom de RSS	Au moins trois caractères	N'importe où dans le nom

\* ou plutôt la ZONEAMB, le RLS, le RTS ou l'établissement CIUSSS/CISSS selon le choix effectué

Un bouton radio permet à l'utilisateur d'indiquer s'il désire l'installation CLSC, le territoire CLSC, la zone ambulancière, l'établissement CIUSSS/CISSS, le territoire RLS ou le territoire RTS.

En cliquant sur le bouton "Recherche", la liste 2.4 Liste par municipalité est affichée, sauf exceptions décrites ci bas.

- Si le code de municipalité est introuvable, alors on recherche dans les municipalités inactives. Si une municipalité inactive est trouvée, alors on affiche la municipalité active correspondante avec une couleur différente la mettant en évidence dans la liste 2.4 Liste par municipalité et un message indiquant le changement.
- Si la recherche ne donne aucun résultat et qu'il y a quelque chose dans le champ "Nom de municipalité", alors on affiche le pop-up 2 Liste déroulante des municipalités associées à un toponyme, qui permet à l'utilisateur de choisir une municipalité parmi celles associées aux toponymes municipaux (différentes appellations connues).
- S'il n'y a toujours aucun résultat, alors on affiche un message informant de l'insuccès de la recherche.

## Fonction 1.5 Recherche parmi les toponymes

La recherche par toponyme offre un écran de saisie comportant les champs suivants. Au moins un des champs doit être complété.

Nom du champ	Validation	Recherche
Toponyme	Au moins trois caractères	N'importe où dans le nom du toponyme
Code de municipalité	Cinq chiffres	la municipalité correspondante
Nom de municipalité	Au moins trois caractères	n'importe où dans le nom de municipalité
Code de MRC	Code valide (3 chiffres)	Municipalité régionale de comté
Nom de MRC	Au moins trois caractères	n'importe où dans le nom de MRC

En cliquant sur le bouton "Recherche", la liste 2.5 Liste par toponyme est affichée, sauf exceptions décrites ci bas.

- Si le code de municipalité est introuvable, alors on recherche dans les municipalités inactives. Si une municipalité inactive est trouvée, alors on affiche la municipalité active correspondante avec une couleur différente la mettant en évidence dans la liste [2.5 Liste par toponyme](#) et un message indiquant le changement.
- S'il n'y a aucun résultat, alors on affiche un message informant de l'insuccès de la recherche.

## Fonction 1.6 Recherche parmi les rues (sommaire)

La recherche parmi les rues offre un écran de saisie comportant les champs suivants. Au moins un des champs doit être complété.

Nom du champ	Validation	Recherche
Code de CLSC	Cinq chiffres	Territoire de CLSC
Code de municipalité	Cinq chiffres	la municipalité correspondante
Nom de municipalité	Au moins trois caractères	N'importe où dans le nom de municipalité

En cliquant sur le bouton "Recherche", la liste 2.2 Liste par rue (sommaire) est affichée. S'il n'y a aucun résultat, alors on affiche un message informant de l'insuccès de la recherche.

## Fonction 1.7 Guide général

Le guide général donne des explications sur l'application.

## Pop-up 2 Liste déroulante des municipalités associées à un toponyme

Lorsqu'une recherche sur le nom de la municipalité est infructueuse, la chaîne de caractères utilisée pour cette recherche est utilisée pour chercher parmi les toponymes municipaux (différentes appellations connues). S'affiche alors en premier plan une fenêtre permettant de choisir une municipalité parmi celles qui résultent de cette deuxième recherche. Cette liste déroulante contient les mêmes variables que la liste 2.5 Liste par toponyme. Ces variables devraient faciliter le choix nécessaire. Le code de municipalité choisi par l'utilisateur est alors retourné dans l'outil de recherche initial.

## Liste 2.1 Liste par code postal

La liste par code postal est produite par la fonction 1.1 Recherche parmi les codes postaux. Elle affiche les colonnes suivantes.

Sigle	Description
Code postal	Code postal
Code mun	Code de municipalité (affiché en rouge si une municipalité inactive a été demandée et transformée en municipalité active)
Nom mun	Nom de municipalité (affiché en rouge si une municipalité inactive a été demandée et transformée en municipalité active)
Statut	Statut de la municipalité (V ville, VL village, P paroisse, R réserve indienne, M municipalité, EI établissement amérindien, etc.)
Code CLSC *	Code de CLSC *
Nom CLSC *	Nom de CLSC *
CPCL% *	Pourcentage de la population de ce code postal habitant dans le territoire ou ayant l'installation CLSC mentionné *
Desc.	Identification de certains gros clients de la Société canadienne des postes

\* territoire CLSC, installation CLSC, RLS, RTS ou CIUSSS/CISSS selon l'option choisie par le bouton radio

## Liste 2.2 Liste par rue (détails)

La liste par rue (détails des codes postaux) est produite par la fonction 1.2 Recherche parmi les rues (détails). Elle affiche les colonnes suivantes.

Sigle	Description
Code postal	Code postal
Code mun	Code de municipalité (affiché en rouge si une municipalité inactive a été demandée et transformée en municipalité active)
Nom mun	Nom de municipalité (affiché en rouge si une municipalité inactive a été demandée et transformée en municipalité active)
Statut	Statut de la municipalité (V ville, VL village, P paroisse, R réserve indienne, M municipalité, EI établissement amérindien, etc.)
Code CLSC	Code de CLSC (territoire ou installation selon l'option choisie par le bouton radio)
Nom CLSC	Nom de CLSC (territoire ou installation selon l'option choisie par le bouton radio)
CPCL%	Pourcentage de la population de ce code postal habitant dans le territoire ou ayant l'installation CLSC mentionné
Desc.	Identification de certains gros clients de la Société canadienne des postes
Localité	Localité selon la Société canadienne des postes
Rue	Rue selon la Société canadienne des postes
De	Le numéro civique débutant selon la Société canadienne des postes
A	Le numéro civique finissant selon la Société canadienne des postes

### Liste 2.3 Liste par CLSC et territoires sociosanitaires

La liste par CLSC et territoires sociosanitaires est produite par la fonction 1.3 Recherche parmi les CLSC et territoires sociosanitaires. Elle affiche les colonnes suivantes.

Sigle	Description
RSS	Code de région sociosanitaire
Nom RSS	Nom de région sociosanitaire
RTS	Code de territoire RTS
Nom RTS	Nom de territoire RTS
RLS	Code de territoire RLS
Nom RLS	Nom de territoire RLS
CLSC	Code de CLSC (territoire)
Nom CLSC	Nom de CLSC (territoire)
INSTAL *	Code de CLSC (installation) *
Nom INSTAL *	Nom de CLSC (installation) *
MRC **	Code de MRC
Nom MRC **	Nom de MRC
MRCL% **	Pourcentage de la population habitant la MRC mentionnée qui sont dans le territoire CLSC mentionné

\* ou CIUSSS/CISSS selon l'option choisie par le bouton radio

\*\* si l'option MRC est choisie

### Liste 2.4 Liste par municipalité

La liste par municipalité est produite par la fonction 1.4 Recherche parmi les municipalités. Elle affiche les colonnes suivantes.

Sigle	Description
Mun	Code de municipalité
Nom Mun	Nom de municipalité
Statut	Statut de la municipalité (V ville, VL village, P paroisse, R réserve indienne, M municipalité, EI établissement amérindien, etc.)
CLSC *	Code de CLSC (territoire ou installation) *
NomCLSC *	Nom de CLSC (territoire ou installation) *
MUCL% *	Pourcentage de la population de la municipalité habitant le CLSC *
MRC	Code de MRC
NomMRC	Nom de MRC
RSS	Code de région sociosanitaire
Nom RSS	Nom de région sociosanitaire
1 CPC	Un exemple de code postal (pouvant être comprimé ou non)
1 CEP	Un exemple de circonscription électorale provinciale (code et nom)
NbCEP	Indique le nombre total de CEP associées à cette municipalité

\* territoire CLSC, installation CLSC, ZONEAMB, RLS ou CSSS selon l'option choisie par le bouton radio

## Liste 2.5 Liste par toponyme

La liste par toponyme est produite par la fonction 1.5 Recherche par toponyme. Elle affiche les colonnes suivantes.

Sigle	Description
Toponyme	Nom du toponyme
Topo	Indique s'il s'agit d'une variante de nom (=1) ou d'une appellation officielle (=0)
Code mun	Code de municipalité (affiché en rouge si une municipalité inactive a été demandée et transformée en municipalité active)
Nom mun	Nom de municipalité (affiché en rouge si une municipalité inactive a été demandée et transformée en municipalité active)
Statut	Statut de la municipalité (V ville, VL village, P paroisse, R réserve indienne, M municipalité, EI établissement amérindien, etc.)
CLSC ou RSS	Territoire de CLSC ou de région sociosanitaire associé à la municipalité
1 CPC	Un exemple de code postal associé à la municipalité (pouvant être comprimé ou non)
MRC	Code de MRC
Nom MRC	Nom de MRC

## Liste 2.6 Liste par rue (sommaire)

La liste par rue (sommaire des plages d'adresses par MUN, LOCA et CLSC) est produite par la fonction 1.6 Recherche parmi les rues (sommaire). Elle affiche les colonnes suivantes.

Sigle	Description
CLSC	Code de CLSC (territoire)
Code mun	Code de municipalité
Nom mun	Nom de municipalité
Loca	Localité selon la Société canadienne des postes
Rue	Rue selon la Société canadienne des postes
De	Le numéro civique débutant selon la Société canadienne des postes
A	Le numéro civique finissant selon la Société canadienne des postes